

# BO TU MY

VÝROČNÍ  
ZPRÁVA

# 2022



# Zpráva o činnosti a hospodaření BOTUMY s.r.o. v roce 2022

## MOTTO:

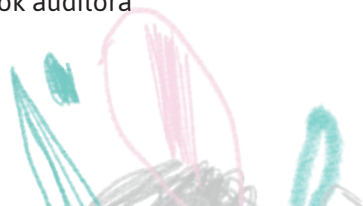
DÁVAT DRUHOU ŠANCI LIDEM I VĚCEM.

## POSLÁNÍ:

Objevovat pracovní potenciál u lidech,  
kteří měli méně štěstí, než lidé zdraví,  
a vytvářet společně kvalitní  
a originální výrobky šetrné k životnímu prostředí.  
Dělat lepší místo pro život.

## Obsah

Slovo jednatelky	3
Základní údaje	5
Organizační struktura	6
Spolupráce a podpora	7
Projekty BOTUMY v roce 2022	10
Hlavní finanční zdroje	14
Finanční zpráva	15
Výrok auditora	28



## Pár slov na úvod

**„Krása bez dobra je jako nezralý ořech – jen zvenku je pěkný.“**

**Estonské rčení**

Vážení přátelé,

rok 2022 je úspěšné za námi! Za největší úspěch našeho sociálního podnikání považuji, že se nám podařilo udržet zaměstnání 26 lidem s hendikepem, a také dokončit finančně náročné opravy prostor k podnikání na Hlavní třídě v Ostravě Porubě. Dne 1. prosince 2022 jsme pak slavnostně otevřeli Galerii s kavárnou a prodejnu uměleckých děl a textilních výrobků RUB. V galerii RUB jsme vystavili díla umělců Moravskoslezského kraje. Velmi si vážíme ocenění Národní ceny českých spotřebitelů Spokojený zákazník, kterou nám udělila v roce 2022 Asociace českých spotřebitelů.

Ve stejném roce jsme získali od Úřadu práce finanční podporu na zaměstnávání lidí se zdravotním postižením. Velké poděkování na tomto místě patří zejména Statutárnímu městu Ostrava, bez finanční pomoci bychom museli propustit řadu zaměstnanců osob se zdravotním postižením (OZP), jelikož dotace z Finančního úřadu ani z daleka nepokryje celkové náklady na zaměstnávání OZP. Naše cílová skupina jsou z velké většiny lidé se zkušeností s duševním onemocněním, nejhůře zaměstnatelnou skupinou na

trhu práce. Přestože služby i výrobky vyrobené v našich dílnách jsou vysoce kvalitní, bohužel při plnění zakázek nedosahujeme rychlosti zdravých zaměstnanců.

Společenská zodpovědnost je pro náš sociální podnik cesta, která má vyšší smysl, avšak jít po ní je stále obtížnější. Naší snahou je, aby to, co v Botumy děláme, mělo vyšší smysl. Nechceme dávat lidem z Botumy žádné „nálepky“ pro lepší prodej, chceme, aby si lidé kupovali naše výrobky pro jejich funkčnost, preciznost, krásu a šetrnost k přírodě. Dobře víme, že pokud chceme svět krásnější a čistější, musíme se sami přičinit. Společenská odpovědnost nejsou pro nás slova, ale hlavně činy! Nechceme zanechat po svém podnikání spoušť, zacházet s obecním majetkem jako mnozí jiní, ale právě naopak, vytvořili jsme funkční a krásné místo na Hlavní třídě v Ostravě-Porubě pro setkávání budoucích generací.

BOTUMY to není jen viditelná práce, zakázky, designové a upcyklované výrobky, ale BO TU MY je především společnost, kterou tvoří lidé zapálení pro dobrou věc. Za BOTUMY stojí lidé s velkými ideály i těžkými životními příběhy. BOTUMY dělá cestu tím, že jde!

Vážení přátelé,

Předkládáme Vám naši výroční zprávu za rok 2022 a děkujeme za Váš čas, který věnujete sociálnímu podniku BOTUMY při čtení těchto řádků.

Chtěla bych prostřednictvím této výroční zprávy poděkovat všem našim laskavým donorům, zejména statutárnímu městu Ostrava, Moravskoslezskému kraji, Nadaci ČEZ a také všem příznivcům, kteří nám nezištně pomáhali.

Děkuji všem, kdo nám v roce 2022 dodávali víru a naději, podporovali nás a pomáhali nám, abychom my mohli pomáhat ostatním. Děkuji za důvěru všem obchodním partnerům, kteří od nás výrobky a služby nakupují.

Bez Vás by to nešlo!

Věříme, že nám zachováte i nadále svou přízeň a podpoříte naše snahy a nápady!

Děkujeme  
Jaroslava Saidlová, jednatelka

**SOCIÁLNÍ PODNIK BOTUMY DÁVÁ DRUHOU ŠANCI  
LIDEM, VĚCEM I CHÁTRAJÍCÍM OBJEKTŮM,  
VE KTERÝCH PODNIKÁME.  
NENÍ ROZHODUJÍCÍ,  
ZDA SE JEDNÁ O STÁTNÍ MAJETEK  
ANEBO SOUKROMÉ VLASTNICTVÍ,  
DŮLEŽITÉ PRO NÁS JE PROMĚŇOVAT  
PROSTŘEDÍ KOLEM NÁS  
V LEPŠÍ MÍSTO PRO ŽIVOT.**

## Základní údaje

### Adresa sídla

**BOTUMY s.r.o.**

Studentská 6202/17, 708 00 Ostrava-Poruba

### Adresa provozoven

**RUB obchod s galerií a kavárna,  
Fitko pro mozek**

Hlavní třída 583/105, 708 00 Ostrava-Poruba

**Šicí dílna**

Sokolovská 6062/32, 708 00 Ostrava-Poruba

### Mobilní telefon

777 034 883

### E-mail

**botumy@botumy.cz**

### http://

**www.botumy.cz**

### IČ/DIČ

06279333/ CZ06279333

### Bankovní spojení

Česká spořitelna, a. s., Ostrava-Poruba

### Číslo účtu

4866406309/0800

# Organizační struktura Lidé BOTUMY s.r.o.

## Společníci

Statutární zástupce, jednatelka

**Mgr. Saidlová Jaroslava,**  
manažerka MENS SANA, z.ú.

**Mgr. Liška Antonín,** lektor,  
manažer Fitka pro mozek

**Mgr. Kacerovská Jana,**  
koordinátorka zaměstnávání, personalistka

V roce 2022 sociální podnik BOTUMY s.r.o. zaměstnával celkem 27 lidí, z toho 26 osob se zdravotním hendikepem. Na hlavní pracovní poměr pracovalo 22 lidí v celkovém úvazku 9,75, na dohodu o provedení práce pracovaly 4 osoby s hendikepem.

Z celkového počtu 27 lidí nebyla osoba se zdravotním nebo sociálním znevýhodněním pouze vedoucí šicí a rukodělné dílny.

## Spolupráce a podpora

Děkujeme všem spolupracujícím organizacím, firmám i jednotlivcům a všem těm, kdo nás podporovali radou i nasloucháním, a těšíme se na další spolupráci v roce nadcházejícím.

## Děkujeme:

**Ing. Arch. Aleš Student**

**Jana a Jan Lörinczovi**

Klastr sociálních inovací a podniků – SINEC, z.s.

Komunitní plán města Ostravy

**Krajská hospodářská komora Moravskoslezského kraje**

Moravskoslezské inovační centrum Ostrava, a.s.

**Moravskoslezský kraj**

**Nadace ČEZ**

**Statutární město Ostrava**

Sdružení českých spotřebitelů, z.ú.

Tematická síť pro sociální ekonomiku TESSEA ČR, z.s.

ÚMOB Ostrava-Poruba

**Úřad práce ČR**



**MSPAKT**



Evropská unie  
Evropský sociální fond  
Operační program Zaměstnanost



**MS!C**

**OSTRAVA!!!**

## Příklad dobré praxe

Mladý muž, 35 let, ID 3. st. byl uživatelem služby sociální rehabilitace MENS SANA. Přestože mu bylo už skoro 30 let, nikdy nepracoval, nechával se živit svou matkou v důchodovém věku, bez jejíž pomoci špatně fungoval, navíc měl zkušenosti s užíváním lehkých omamných látek, což mělo zpětně negativní vliv na jeho vážné duševní onemocnění. Jeho klíčová pracovnice mu navrhla zapojit se do pracovní rehabilitace po dobu 3 měsíců, aby se pokusil získat prvotní pracovní návyky. I přes klientovu původní nedůvěru, že rehabilitaci zvládne dokončit, pan J. překvapil a práce na zahradě se mu začala líbit. Po ukončení rehabilitace pan J. sám projevil zájem o práci v sociálním podniku BOTUMY, kde v květnu 2022 nastoupil jako pomocný pracovník na úvazek 0,3. Šlo tak o jeho první opravdové zaměstnání v životě. Samostatně zvládá pomocné zahradnické práce a vypomáhá v rukodělné dílně. Pan J. již funguje mnohem samostatněji, nemá problém s pracovní docházkou, zvládá si sám vyřizovat své věci i bez pomoci maminky, již nemá ostych při běžné komunikaci, našel si přítelkyni a v rámci práce i přátele.

Slečna V., 21 let, ID 3. st. začínala před získáním práce v BOTUMY na pozici šičky také jako frekventantka pracovní rehabilitace v rámci MENS SANA. Slečna V. onemocněla vážnou duševní nemocí na střední škole, kvůli nemoci a častým hospitalizacím musela zvolit následně lehčí obor. Poté nikdy nepracovala. Odmalička ale ráda šila, inspirací jí byla její babička. Napadlo ji tedy, že by svůj koníček mohla proměnit v zaměstnání, když už jí to se studiem nevyšlo. Je ještě mladá, takže si neuměla přestavit, že by měla po zbytek života strávit v nečinnosti. Podle toho si následně vybrala pracovní rehabilitaci právě v MENS SANA s jasným cílem. V rámci pracovní rehabilitace v MENS SANA se seznámila s průmyslovými šicími stroji a prohloubila své základní znalosti šití na stroji. V prosinci 2022 už pak nic nebránilo v tom, aby nastoupila jako šička na HPP úvazek 0,3 do BOTUMY.

Paní M. 54 let, ID 1.st. začala pracovat v BOTUMY díky EU/OPZ projektu „Tranzitní místa v MSK“ jako šička a uklízečka. Paní M. má maturitu, má bohaté pracovní zkušenosti v obchodě i v administrativě. Kvůli psychickým problémům a věku měla problém dlouhodobě nalézt novou práci. S ukončením projektu jsme ovšem její místo museli dočasně zrušit. Paní M. se mohla do BOTUMY vrátit jako provozní pracovnice v červnu 2022 díky částečnému příspěvku Úřadu práce v rámci paragrafu 78, zák. o zaměstnanosti. Její vytoužená pozice se jí ovšem naskytla až na konci roku 2022 s otevřením prodejny a kavárny RUB, kde začala pracovat jako prodavačka a vedoucí prodejny. Paní M. samostatně organizuje směny a práci svým podřízeným na prodejně, komunikuje s dodavateli a celkově organizačně zajišťuje chod prodejny včetně samotné práce prodavačky a obsluhy kavárny. Paní M. tak konečně po letech dostala práci, která ji naplňuje a odpovídá její kvalifikaci a schopnostem.



# Projekty Botumy s.r.o. v roce 2022

**Níže uvedené projekty jsme realizovali za finanční účasti statutárního města Ostrava a Nadace ČEZ.**

Projekty financované z Evropského sociálního fondu, Operačního programu Zaměstnanost realizovala MENS SANA, z.ú. a Moravskoslezský pakt zaměstnanosti pod hlavičkou Sdružení pro rozvoj Moravskoslezského kraje z.s. a Centra pro komunitní práci Severní Morava ze Šumperka.

## **1. PAMĚŤOVÁ AKADEMIE – PROGRAM FITKO PRO MOZEK**

Programy Fitka pro mozek realizujeme od roku 2011. Zabýváme se osvětou širokého spektra veřejnosti v kognitivní oblasti a také kognitivní rehabilitací (dále KR) lidí s neurokognitivními obtížemi. Hlavním cílem kognitivní rehabilitace je zlepšení kognitivních funkcí (paměť, řeč, logické operace, prostorová orientace atd.) Veškeré postupy kognitivní rehabilitace směřují k udržení a zlepšení kvality života a fungování rodiny,

k návratu do práce a k životním zálibám. KR vede k aktivnímu přístupu k životu i k hendikepu. Zabýváme se také kognitivní rehabilitací zaměřenou na osoby s příznaky demence. V rámci osvěty široké veřejnosti probíhají přednášky, semináře a workshopy, na kterých seznamujeme posluchače s kognitivní rehabilitací, brainjoggingem a také s novými přístupy při rehabilitaci lidí nejen s různým typem znevýhodnění, ale také široké veřejnosti. V této oblasti jsme schopni vytvořit přednášky, semináře i workshopy přímo „na míru“ organizaci i jednotlivcům.

Důsledky loňské pandemie COVID-19 a s tím související vládní protiepidemická opatření nás přinutili omezit řadu předjednaných zakázek, a to vč. kontinuálních dlouhodobých programů. Nicméně rok 2022 byl pro nás ve znamení postupného obnovování spolupráce s našimi dosavadními partnery. Získali jsme nové technologie (především virtuální realitu), které nám umožnily inovovat a zmodernizovat portfolio našich aktivit. Především ve druhé polovině roku jsme tak mohli realizovat pro naše zákazníky, ale i pro širokou veřejnost řadu workshopů a seminářů za využití zmíněných nových přístupů v oblasti trénování kognitivních funkcí.

## 2. ZAMĚŠTNÁVÁNÍ LIDÍ S DUŠEVNÍM ONEMOCNĚNÍM V SOCIÁLNÍM PODNIKU BOTUMY s.r.o.

Tento projekt realizujeme kontinuálně od roku 2018 s finanční podporou **statutárního města Ostrava**. V letech 2019, 2020 a 2022 projekt získal i finanční **podporu Moravskoslezského kraje**. Projekt Zaměstnávání je jedním ze základních pilířů přístupu našeho sociálního podniku k práci s lidmi se zdravotním a sociálním znevýhodněním, kdy spokojený člověk pracuje, bydlí a smysluplně tráví svůj volný čas. Smyslem projektu je zaměstnávání osob se zdravotním a sociálním znevýhodněním, zejména osob s duševním onemocněním na různých pracovních pozicích. **Náš sociální podnik vytvořil pracovní místa v rámci textilní, dřevařské, rukodělné dílny a také v rámci úklidových a provozních prací.** Po dobu rekonstrukce objektu na ul. Sokolovská v Ostravě - Porubě textilní a rukodělná dílna využívala náhradní prostory k práci. V roce 2022 jsme v rámci tohoto projektu zaměstnali na různé druhy smluv **26 lidí se zdravotním postižením**. V počátcích, tj. v letech 2019-2021, byla CS zaměstnávána především díky EU/OPZ projektům jako byly "Tranzitní místa v MSK" a "Nová šance pro nezaměstnané v MSK". Díky těmto projektům společnost BOTUMY s.r.o. získala většinu svých kmenových zaměstnanců OZP. S koncem projektů jsme byli nuceni v prvním čtvrtletí roku 2022

některé zaměstnance propustit nebo jim zmenšit úvazek. Doznívající koronavirová krize v závěsu se začínající ekonomickou krizí sociálnímu podnikání, stejně jako zaměstnávání OZP příliš nepřály. Nadějí pro udržení projektu bylo, když v březnu 2022 BOTUMY splnilo podmínky Krajského úřadu práce pro přidělení statutu "Zaměstnavatele na chráněném trhu práce" podle § 78 zákona o zaměstnanosti o tvorbě chráněných pracovních míst pro OZP. To nám v II. pololetí umožnilo doplňovat potřebné pozice, jako jsou šičky a pracovnice prodejny s galerií a kavárnou RUB, která otevřela ve vánočním čase na konci roku 2022, kde začaly pracovat 4 osoby na HPP na pozici obsluha kavárny a prodavačka a 1 osoba na DPP jako úklidová pracovnice.

## Ostrava je moje město

S noční oblohou splývá  
neviditelný kouř  
ráno pak pod pokličkou  
bublajících plynů  
ze starých fabrik a výfuků ojetých aut  
a komínů domů, kde nehoří uhlí  
za zpěvu ochraptělých ptáků  
a cinkajících tramvají  
rodí se nový  
ostravský den

Ostrava je moje město  
se všemi průvody  
co vítaly Vítězný únor,  
První máj i Listopadovou revoluci

S věčně nevyspalými dělníky s bandaskou ranní kávy  
a popraskanými dlaněmi od těžké dřiny  
na dolech a hutích  
s úředníky, kteří nepsali dějiny  
a učiteli, kteří nevymysleli Pythagorovu větu

Ostrava je moje město  
hučících řek a kvetoucích šeríků  
se vzdálenými obzory hor  
jeví se na dosah ruky při jasném počasí

Ostrava je moje město  
zneuznaných básníků, herců a malířů  
zůstávají  
stejně tak kavky, vrány a vrabci  
ani oni za lepší potravou neodlétají

Ostrava je moje město  
město barev i šedých stínů  
Ostrava je moje město

Jaroslava Saidlová



# Hlavní finanční zdroje BOTUMY s.r.o. v roce 2022

**STATUTÁRNÍ MĚSTO OSTRAVA** 673 000,00 Kč

**MORAVSKOSLEZSKÝ KRAJ** 496 000,00 Kč

(z toho investiční dotace) -138 000,00 Kč)

**ÚŘAD PRÁCE** 1 037 121,00 Kč

**CELKEM** 2 068 121,00 Kč

## OSTATNÍ ZDROJE

Tržby z prodeje služeb 746 015,05 Kč

Tržby z výroby 339 250,77  
Kč

Tržby za zboží 29 895,36 Kč

Ostatní příjmy 63,53 Kč

Zdravotní pojišťovny – testy 3 900,00 Kč

Nová šance – refundace mezd 3 479,00 Kč

**OSTATNÍ ZDROJE CELKEM** 1 122 603,71 Kč

# Finanční zpráva

## NÁKLADY

501 Spotřeba materiálu	331 967,90 Kč
502 Spotřeba energie	30 729,56 Kč
504 Prodané zboží	11 918,41 Kč
511 Opravy a udržování	170 222,25 Kč
513 Náklady na reprezentaci	14 689,00 Kč
518 Ostatní služby	513 718,41 Kč
521 Mzdové náklady	1 635 312,00 Kč
524 Zákonné sociální a zdravotní pojištění	397 638,00 Kč
531 Silniční daň	234,00 Kč
545 Ostatní pokuty a penále	5 168,00 Kč
548 Ostatní provozní náklady	4 225,90 Kč
551 Odpisy HIM	129 704,00 Kč
562 Úroky	945,33 Kč
568 Ostatní a mimořádné finanční náklady	2 549,00 Kč

## NÁKLADY CELKEM

3 249 021,76 Kč

## VÝNOSY

602 Tržby z prodeje služeb	746 015,05 Kč
601 Tržby za výrobky	339 250,77 Kč
604 Tržby za prodané zboží	29 895,36 Kč
648 Ostatní provozní výnosy-dotace	2 075 563,53 Kč

## VÝNOSY CELKEM

3 190 724,71 Kč

## VÝSLEDEK HOSPODAŘENÍ

-58 297,05 Kč

## Přehled majetku, závazků a zdrojů

AKTIVA	Stav k prvnímu dni účetního období v tisících	Stav k poslednímu dni účetního období v tisících
DHMI	370	199
Pohledávky	121	630
Krátkodobý finanční majetek celkem	516	359
Jiná aktiva celkem	49	23
<b>Aktiva celkem</b>	<b>1056</b>	<b>1211</b>
PASIVA		
Vlastní kapitál	624	635
Základní kapitál	100	100
Výsledek hospodaření	18	-58
Cizí zdroje	425	538
Krátkodobé závazky celkem	422	536
Jiná pasiva celkem	7	38
<b>Pasiva celkem</b>	<b>1056</b>	<b>1211</b>

Rozvaha podle Přílohy č. 1  
vyhlášky č. 500/2002 Sb.

**ROZVAHA**  
**v plném rozsahu**

Obchodní firma nebo jiný název účetní jednotky

BOTUMY s.r.o.

Účetní jednotka doručí  
účetní závěrku současně  
s doručením daňového přiznání  
za daň z příjmu

**ke dni 31.12.2022**  
(v celých tisících Kč)

Sídlo nebo bydliště účetní jednotky  
a místo podnikání, liší-li se od bydliště

Studentská 6202/17  
Ostrava - Poruba  
708 00

1 x příslušnému finančnímu  
úřadu

Rok	Měsíc	IČ
2022		06279333

Označení a	AKTIVA b	čís. řád. c	Běžné účetní období			Minulé úč. období
			Brutto 1	Korekce 2	Netto 3	Netto 4
	AKTIVA CELKEM Součet A. až D.	1	1 513	302	1 211	1 056
A.	Pohledávky za upsaný základní kapitál	2				
B.	Stálá aktiva Součet B.I. až B.III.	3	501	302	199	370
B.I.	Dlouhodobý nehmotný majetek Součet I.1. až I.5.	4				
B.I. 1.	Nehmotné výsledky vývoje	5				
B.I. 2.	Ocenitelná práva	6				
B.I. 2.1.	Software	7				
B.I. 2.2.	Ostatní ocenitelná práva	8				
B.I. 3.	Goodwill	9				
B.I. 4.	Ostatní dlouhodobý nehmotný majetek	10				
B.I. 5.	Poskytnuté zálohy na dl. nehmotný majetek a nedokončený dl. nehmotný majetek	11				
B.I. 5.1.	Poskytnuté zálohy na dlouhodobý nehmotný majetek	12				
B.I. 5.2.	Nedokončený dlouhodobý nehmotný majetek	13				
B.II.	Dlouhodobý hmotný majetek Součet II.1. až II.5.	14	501	302	199	370
B.II. 1.	Pozemky a stavby	15				
B.II. 1.1.	Pozemky	16				
B.II. 1.2.	Stavby	17				
B.II. 2.	Hmotné movité věci a jejich soubory	18	501	302	199	370
B.II. 3.	Oceňovací rozdíl k nabytému majetku	19				
B.II. 4.	Ostatní dlouhodobý hmotný majetek	20				
B.II. 4.1.	Pěstičské celky trvalých porostů	21				
B.II. 4.2.	Dospělá zvířata a jejich skupiny	22				
B.II. 4.3.	Jiný dlouhodobý hmotný majetek	23				
B.II. 5.	Poskytnuté zálohy na dl. hmotný majetek a nedokončený dl. hmotný majetek	24				
B.II. 5.1.	Poskytnuté zálohy na dlouhodobý hmotný majetek	25				
B.II. 5.2.	Nedokončený dlouhodobý hmotný majetek	26				
B.III.	Dlouhodobý finanční majetek Součet III.1. až III.7.	27				
B.III. 1.	Podíly – ovládaná nebo ovládající osoba	28				
B.III. 2.	Zápůjčky a úvěry – ovládaná nebo ovládající osoba	29				
B.III. 3.	Podíly – podstatný vliv	30				

Označení a	AKTIVA b	čís. řád. c	Běžné účetní období			Minulé úč. období
			Brutto 1	Korekce 2	Netto 3	Netto 4
B.III. 4.	Zápůjčky a úvěry – podstatný vliv	31				
B.III. 5.	Ostatní dlouhodobé cenné papíry a podíly	32				
B.III. 6.	Zápůjčky a úvěry – ostatní	33				
B.III. 7.	Ostatní dlouhodobý finanční majetek	34				
B.III. 7.1.	Jiný dlouhodobý finanční majetek	35				
B.III. 7.2.	Poskytnuté zálohy na dlouhodobý finanční majetek	36				
C.	Oběžná aktiva Součet C.I. až C.IV.	37	989		989	637
C.I.	Zásoby Součet C.I.1. až I.5.	38				
C.I. 1.	Materiál	39				
C.I. 2.	Nedokončená výroba a polotovary	40				
C.I. 3.	Výrobky a zboží	41				
C.I. 3.1.	Výrobky	42				
C.I. 3.2.	Zboží	43				
C.I. 4.	Mladá a ostatní zvířata a jejich skupiny	44				
C.I. 5.	Poskytnuté zálohy na zásoby	45				
C.II.	Pohledávky Součet II.1. až II.3.	46	630		630	121
C.II. 1.	Dlouhodobé pohledávky	47				
C.II. 1.1.	Pohledávky z obchodních vztahů	48				
C.II. 1.2.	Pohledávky – ovládaná nebo ovládající osoba	49				
C.II. 1.3.	Pohledávky – podstatný vliv	50				
C.II. 1.4.	Odložená daňová pohledávka	51				
C.II. 1.5.	Pohledávky – ostatní	52				
C.II. 1.5.1.	Pohledávky za společnosti	53				
C.II. 1.5.2.	Dlouhodobé poskytnuté zálohy	54				
C.II. 1.5.3.	Dohadné účty aktivní	55				
C.II. 1.5.4.	Jiné pohledávky	56				
C.II. 2.	Krátkodobé pohledávky	57	630		630	121
C.II. 2.1.	Pohledávky z obchodních vztahů	58	572		572	61
C.II. 2.2.	Pohledávky – ovládaná nebo ovládající osoba	59				
C.II. 2.3.	Pohledávky – podstatný vliv	60				
C.II. 2.4.	Pohledávky – ostatní	61	58		58	60
C.II. 2.4.1.	Pohledávky za společnosti	62				
C.II. 2.4.2.	Sociální zabezpečení a zdravotní pojištění	63				
C.II. 2.4.3.	Stát – daňové pohledávky	64	9		9	17
C.II. 2.4.4.	Krátkodobé poskytnuté zálohy	65	49		49	43
C.II. 2.4.5.	Dohadné účty aktivní	66				
C.II. 2.4.6.	Jiné pohledávky	67				
C.II. 3.	Časové rozlišení aktiv	144				
C.II. 3.1.	Náklady příštích období	145				
C.II. 3.2.	Komplexní náklady příštích období	146				



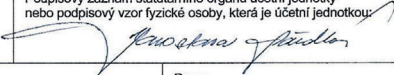

Označení a	AKTIVA b	čís. řád. c	Běžné účetní období			Minulé úč. období
			Brutto 1	Korekce 2	Netto 3	Netto 4
C.II. 3.3.	Příjmy příštích období	147				
C.III.	Krátkodobý finanční majetek Součet III.1. až III.2.	68				
C.III. 1.	Podíly – ovládaná nebo ovládající osoba	69				
C.III. 2.	Ostatní krátkodobý finanční majetek	70				
C.IV.	Peněžní prostředky Součet IV.1. až IV.2.	71	359		359	516
C.IV. 1.	Peněžní prostředky v pokladně	72	53		53	7
C.IV. 2.	Peněžní prostředky na účtech	73	306		306	509
D.	Časové rozlišení aktiv Součet D.1. až D.3.	74	23		23	49
D. 1.	Náklady příštích období	75	23		23	15
D. 2.	Komplexní náklady příštích období	76				
D. 3.	Příjmy příštích období	77				34

Označení	PASIVA	čís. řád.	Stav v běžném účetním období	Stav v minulém účetním období	
a	b	c	5	6	
	PASIVA CELKEM	Součet A. až D.	78	1 211	1 056
A.	Vlastní kapitál	Součet A.I. až A.VI.	79	635	624
A.I.	Základní kapitál	Součet I.1. až I.3.	80	100	100
A.I. 1.	Základní kapitál		81	100	100
A.I. 2.	Vlastní podíly (-)		82		
A.I. 3.	Změny základního kapitálu		83		
A.II.	Ážio a kapitálové fondy	Součet II.1. až II.2.	84		
A.II. 1.	Ážio		85		
A.II. 2.	Kapitálové fondy		86		
A.II. 2.1.	Ostatní kapitálové fondy		87		
A.II. 2.2.	Oceňovací rozdíly z přecenění majetku a závazků (+/-)		88		
A.II. 2.3.	Oceňovací rozdíly z přecenění při přeměnách obchodních korporací (+/-)		89		
A.II. 2.4.	Rozdíly z přeměn obchodních korporací (+/-)		90		
A.II. 2.5.	Rozdíly z ocenění při přeměnách obchodních korporací (+/-)		91		
A.III.	Fondy ze zisku	Součet III.1. až III.2.	92		
A.III. 1.	Ostatní rezervní fondy		93		
A.III. 2.	Statutární a ostatní fondy		94		
A.IV.	Výsledek hospodaření minulých let (+/-)	Součet IV.1. až IV.2.	95	593	506
A.IV. 1.	Nerozdělený zisk nebo neuhrazená ztráta minulých let (+/-)		96	524	312
A.IV. 2.	Jiný výsledek hospodaření minulých let (+/-)		98	69	194
A.V.	Výsledek hospodaření běžného účetního období (+/-)		99	-58	18
A.VI.	Rozhodnuto o zálohové výplatě podílu na zisku (-)		100		
B. + C.	Cizí zdroje	Součet B. + C.	101	538	425
B.	Rezervy	Součet B.1. až B.4.	102		
B. 1.	Rezerva na důchody a podobné závazky		103		
B. 2.	Rezerva na daň z příjmů		104		
B. 3.	Rezervy podle zvláštních právních předpisů		105		
B. 4.	Ostatní rezervy		106		

Označení a	PASIVA		čís. řád. c	Stav v běžném účetním období 5	Stav v minulém účetním období 6
		b			
	PASIVA CELKEM	Součet A. až D.	78	1 211	1 056
A.	Vlastní kapitál	Součet A.I. až A.VI.	79	635	624
A.I.	Základní kapitál	Součet I.1. až I.3.	80	100	100
A.I. 1.	Základní kapitál		81	100	100
A.I. 2.	Vlastní podíly (-)		82		
A.I. 3.	Změny základního kapitálu		83		
A.II.	Ážio a kapitálové fondy	Součet II.1. až II.2.	84		
A.II. 1.	Ážio		85		
A.II. 2.	Kapitálové fondy		86		
A.II. 2.1.	Ostatní kapitálové fondy		87		
A.II. 2.2.	Oceňovací rozdíly z přecenění majetku a závazků (+/-)		88		
A.II. 2.3.	Oceňovací rozdíly z přecenění při přeměnách obchodních korporací (+/-)		89		
A.II. 2.4.	Rozdíly z přeměn obchodních korporací (+/-)		90		
A.II. 2.5.	Rozdíly z ocenění při přeměnách obchodních korporací (+/-)		91		
A.III.	Fondy ze zisku	Součet III.1. až III.2.	92		
A.III. 1.	Ostatní rezervní fondy		93		
A.III. 2.	Statutární a ostatní fondy		94		
A.IV.	Výsledek hospodaření minulých let (+/-)	Součet IV.1. až IV.2.	95	593	506
A.IV. 1.	Nerozdělený zisk nebo neuhrazená ztráta minulých let (+/-)		96	524	312
A.IV. 2.	Jiný výsledek hospodaření minulých let (+/-)		98	69	194
A.V.	Výsledek hospodaření běžného účetního období (+/-)		99	-58	18
A.VI.	Rozhodnuto o zálohové výplatě podílu na zisku (-)		100		
B. + C.	Cizí zdroje	Součet B. + C.	101	538	425
B.	Rezervy	Součet B.1. až B.4.	102		
B. 1.	Rezerva na důchody a podobné závazky		103		
B. 2.	Rezerva na daň z příjmů		104		
B. 3.	Rezervy podle zvláštních právních předpisů		105		
B. 4.	Ostatní rezervy		106		

Označení	PASIVA	čís. řád.	Stav v běžném účetním období	Stav v minulém účetním období	
a	b	c	5	6	
C.	Závazky	Součet C.I. až C.III.	107	538	425
C.I.	Dlouhodobé závazky	Součet I.1. až I.9.	108	2	3
C.I. 1.	Vydané dluhopisy		109		
C.I. 1.1.	Vyměnitelné dluhopisy		110		
C.I. 1.2.	Ostatní dluhopisy		111		
C.I. 2.	Závazky k úvěrovým institucím		112		
C.I. 3.	Dlouhodobé přijaté zálohy		113		
C.I. 4.	Závazky z obchodních vztahů		114		
C.I. 5.	Dlouhodobé směnky k úhradě		115		
C.I. 6.	Závazky – ovládaná nebo ovládající osoba		116		
C.I. 7.	Závazky – podstatný vliv		117		
C.I. 8.	Odložený daňový závazek		118		
C.I. 9.	Závazky – ostatní		119	2	3
C.I. 9.1.	Závazky ke společníkům		120		
C.I. 9.2.	Dohadné účty pasivní		121		
C.I. 9.3.	Jiné závazky		122	2	3
C.II.	Krátkodobé závazky	Součet II.1. až II.8.	123	536	422
C.II. 1.	Vydané dluhopisy		124		
C.II. 1.1.	Vyměnitelné dluhopisy		125		
C.II. 1.2.	Ostatní dluhopisy		126		
C.II. 2.	Závazky k úvěrovým institucím		127		
C.II. 3.	Krátkodobé přijaté zálohy		128		
C.II. 4.	Závazky z obchodních vztahů		129	11	
C.II. 5.	Krátkodobé směnky k úhradě		130		
C.II. 6.	Závazky – ovládaná nebo ovládající osoba		131	245	195
C.II. 7.	Závazky – podstatný vliv		132		
C.II. 8.	Závazky ostatní		133	280	227
C.II. 8.1.	Závazky ke společníkům		134		
C.II. 8.2.	Krátkodobé finanční výpomoci		135		
C.II. 8.3.	Závazky k zaměstnancům		136	168	97
C.II. 8.4.	Závazky ze sociálního zabezpečení a zdravotního pojištění		137	50	50
C.II. 8.5.	Stát – daňové závazky a dotace		138	62	80
C.II. 8.6.	Dohadné účty pasivní		139		
C.II. 8.7.	Jiné závazky		140		

Označení	PASIVA		čís. řád.	Stav v běžném účetním období	Stav v minulém účetním období
a	b		c	5	6
C.III.	Časové rozlišení pasiv	Součet III.1. až III.2.	148		
C.III. 1.	Výdaje příštích období		149		
C.III. 2.	Výnosy příštích období		150		
D.	Časové rozlišení pasiv	Součet D.1. až D.2.	141	38	7
D. 1.	Výdaje příštích období		142	38	7
D. 2.	Výnosy příštích období		143		

Sestaveno dne: 21.06.2023	Podpisový záznam statutárního orgánu účetní jednotky nebo podpisový vzor fyzické osoby, která je účetní jednotkou: 	
Právní forma účetní jednotky: s.r.o.	Předmět podnikání: vzdělávání	Pozn.:  <b>BOTUMY s.r.o.</b> Sociální podnik Studentská 6202/17 Ostrava – Poruba IČ: 06279333 DIČ: CZ06279333

Výkaz zisku a ztráty ve druhovém členění podle Přílohy č. 2 vyhlášky č. 500/2002 Sb.

Účetní jednotka doručí účetní závěrku současně s doručением daňového přiznání za dan z příjmu

1 x příslušnému finančnímu úřadu

## VÝKAZ ZISKU A ZTRÁTY v plném rozsahu

ke dni **31.12.2022**  
(v celých tisících Kč)

Rok	Měsíc	IČ
2022		06279333

Obchodní firma nebo jiný název účetní jednotky

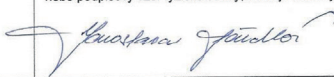

BOTUMY s.r.o.

Sídlo nebo bydliště účetní jednotky a místo podnikání, liší-li se od bydliště

Studentská 6202/17  
Ostrava - Poruba  
708 00

Označení a	TEXT b	číslo řádku c	Skutečnost v účetním období	
			běžném 1	minulém 2
I.	Tržby z prodeje výrobků a služeb	1	1 085	1 335
II.	Tržby za prodej zboží	2	30	
A.	Výkonová spotřeba <span style="float:right">Součet A.1. až A.3.</span>	3	1 073	943
A. 1.	Náklady vynaložené na prodané zboží	4	12	5
A. 2.	Spotřeba materiálu a energie	5	363	236
A. 3.	Služby	6	698	702
B.	Změna stavu zásob vlastní činnosti (+/-)	7		
C.	Aktivace (-)	8		
D.	Osobní náklady <span style="float:right">Součet D.1. až D.2.</span>	9	2 033	2 220
D. 1.	Mzdové náklady	10	1 635	1 661
D. 2.	Náklady na sociální zabezpečení, zdravotní pojištění a ostatní náklady	11	398	559
D. 2.1.	Náklady na sociální zabezpečení a zdravotní pojištění	12	398	559
D. 2.2.	Ostatní náklady	13		
E.	Úpravy hodnot v provozní oblasti <span style="float:right">Součet E.1. až E.3.</span>	14	130	47
E. 1.	Úpravy hodnot dlouhodobého nehmotného a hmotného majetku	15	130	47
E. 1.1.	- Úpravy hodnot dlouhodobého nehmotného a hmotného majetku – trvalé	16	130	47
E. 1.2.	- Úpravy hodnot dlouhodobého nehmotného a hmotného majetku – dočasné	17		
E. 2.	Úpravy hodnot zásob	18		
E. 3.	Úpravy hodnot pohledávek	19		
III.	Ostatní provozní výnosy <span style="float:right">Součet III.1. až III.3.</span>	20	2 076	1 796
III. 1.	Tržby z prodaného dlouhodobého majetku	21		
III. 2.	Tržby z prodaného materiálu	22		
III. 3.	Jiné provozní výnosy	23	2 076	1 796
F.	Ostatní provozní náklady <span style="float:right">Součet F.1. až F.5.</span>	24	10	5
F. 1.	Zůstatková cena prodaného dlouhodobého majetku	25		
F. 2.	Prodaný materiál	26		
F. 3.	Daně a poplatky v provozní oblasti	27	1	1
F. 4.	Rezervy v provozní oblasti a komplexní náklady příštích období	28		
F. 5.	Jiné provozní náklady	29	9	4
*	Provozní výsledek hospodaření (+/-) <span style="float:right">I. + II. - A. - B. - C. - D. - E. + III. - F.</span>	30	-55	-84

Označení a	TEXT b	číslo řádku c	Skutečnost v účetním období	
			běžném 1	minulém 2
IV.	Výnosy z dlouhodobého finančního majetku – podíly	Součet IV.1. až IV.2.	31	
IV. 1.	Výnosy z podílů – ovládaná nebo ovládající osoba		32	
IV. 2.	Ostatní výnosy z podílů		33	
G.	Náklady vynaložené na prodané podíly		34	
V.	Výnosy z ostatního dlouhodobého finančního majetku	Součet V.1. až V.2.	35	
V. 1.	Výnosy z ostatního dlouhodobého finančního majetku – ovládaná nebo ovládající osoba		36	
V. 2.	Ostatní výnosy z ostatního dlouhodobého finančního majetku		37	
H.	Náklady související s ostatním dlouhodobým finančním majetkem		38	
VI.	Výnosové úroky a podobné výnosy	Součet VI.1. až VI.2.	39	
VI. 1.	Výnosové úroky a podobné výnosy – ovládaná nebo ovládající osoba		40	
VI. 2.	Ostatní výnosové úroky a podobné výnosy		41	
I.	Úpravy hodnot a rezervy ve finanční oblasti		42	
J.	Nákladové úroky a podobné náklady	Součet J.1. až J.2.	43	1
J. 1.	Nákladové úroky a podobné náklady – ovládaná nebo ovládající osoba		44	1
J. 2.	Ostatní nákladové úroky a podobné náklady		45	
VII.	Ostatní finanční výnosy		46	110
K.	Ostatní finanční náklady		47	
*	Finanční výsledek hospodaření (+/-)	IV. - G. + V. - H. + VI. - I. - J. + VII. - K.	48	2
**	Výsledek hospodaření před zdaněním (+/-)	* (ř. 30) + * (ř. 48)	49	-3
L.	Daň z příjmů	Součet L.1. až L.2.	50	22
L. 1.	Daň z příjmů splatná		51	4
L. 2.	Daň z příjmů odložená (+/-)		52	4
**	Výsledek hospodaření po zdanění (+/-)	** (ř. 49) - L.	53	-58
M.	Převod podílu na výsledek hospodaření společníkům (+/-)		54	18
***	Výsledek hospodaření za účetní období (+/-)	** (ř. 53) - M.	55	-58
*	Čistý obrát za účetní období	I. + II. + III. + IV. + V. + VI. + VII.	56	3 191
				3 241

Sestaveno dne: 21.06.2023		Podpisový záznam statutárního orgánu účetní jednotky nebo podpisový vzor fyzické osoby, která je účetní jednotkou: 	
Právní forma účetní jednotky: s.r.o.	Předmět podnikání: vzdělávání	Pozn.:	 <b>BOTUMY</b> s.r.o. Sociální podnik Studentská 6202/17 Ostrava – Poruba IČ: 06279333 DIČ: CZ06279333



## ZPRÁVA NEZÁVISLÉHO AUDITORA

určená společníkům společnosti  
BOTUMY s.r.o.

### *Výrok auditora*

Provedli jsme audit přiložené účetní závěrky **BOTUMY s.r.o.** (dále „Společnost“) sestavené na základě českých účetních předpisů, která se skládá z rozvahy k 31.12.2022, výkazu zisku a ztráty za rok končící 31.12.2022 a přílohy v účetní závěrce, která obsahuje popis použitých podstatných účetních metod a další vysvětlující informace. Údaje o Společnosti jsou uvedeny v příloze této účetní závěrky.

Podle našeho názoru účetní závěrka podává věrný a poctivý obraz aktiv a pasiv společnosti BOTUMY s.r.o. k 31.12.2022 a nákladů a výnosů, výsledku jeho hospodaření za rok končící 31.12.2022 v souladu s českými účetními předpisy.

### *Základ pro výrok*

Audit jsme provedli v souladu se zákonem o auditorech a standardy Komory auditorů České republiky (KA ČR) pro audit, kterými jsou mezinárodní standardy pro audit (ISA) případně doplněné a upravené souvisejícími aplikačními doložkami. Naše odpovědnost stanovená těmito předpisy je podrobněji popsána v oddílu Odpovědnost auditora za audit účetní závěrky. V souladu se zákonem o auditorech a Etickým kodexem přijatým Komorou auditorů České republiky jsme na Společnosti nezávislí a splnili jsme i další etické povinnosti vyplývající z uvedených předpisů. Domníváme se, že důkazní informace, které jsme shromáždili, poskytují dostatečný a vhodný základ pro vyjádření našeho výroku.

### *Ostatní informace uvedené ve výroční zprávě*

Ostatními informacemi jsou v souladu s § 2 písm. b) zákona o auditorech informace uvedené ve výroční zprávě mimo účetní závěrku a naši zprávu auditora. Za ostatní informace odpovídá jednatel Společnosti.

Naš výrok k účetní závěrce se k ostatním informacím nevztahuje. Přesto je však součástí našich povinností souvisejících s ověřením účetní závěrky seznámení se s ostatními informacemi a posouzení, zda ostatní informace nejsou ve významném (materiálním) nesouladu s účetní závěrkou či s našimi znalostmi o účetní jednotce získanými během ověřování účetní závěrky nebo zda se jinak tyto informace nejeví jako významné (materiálně) nesprávné.

Také posuzujeme, zda ostatní informace byly ve všech významných (materiálních) ohledech vypracovány v souladu s příslušnými právními předpisy. Tímto posouzením se rozumí, zda ostatní informace splňují požadavky právních předpisů na formální náležitosti a postup vypracování ostatních informací v kontextu významnosti (materiality), tj. zda případné nedodržení uvedených požadavků bylo způsobitelné ovlivnit úsudek činěný na základě ostatních informací.

Na základě provedených postupů, do míry, již dokážeme posoudit, uvádíme, že

- ostatní informace, které popisují skutečnosti, jež jsou též předmětem zobrazení v účetní závěrce, jsou ve všech významných (materiálních) ohledech v souladu s účetní závěrkou a



- ostatní informace byly vypracovány v souladu s právními předpisy.

Dále jsme povinni uvést, zda na základě poznatků a povědomí o Společnosti, k nimž jsme dospěli při provádění auditu, ostatní informace neobsahují významné (materiální) věcné nesprávnosti. V rámci uvedených postupů jsme v obdržených ostatních informacích žádné významné (materiální) věcné nesprávnosti nezjistili.

#### ***Odповідnost jednatele Společnosti za účetní závěrku***

Jednatel Společnosti odpovídá za sestavení účetní závěrky podávající věrný a poctivý obraz v souladu s českými účetními předpisy a za takový vnitřní kontrolní systém, který považuje za nezbytný pro sestavení účetní závěrky tak, aby neobsahovala významné (materiální) nesprávnosti způsobené podvodem nebo chybou.

Při sestavování účetní závěrky je jednatel Společnosti povinen posoudit, zda je Společnost schopna nepřetržitě trvat, a pokud je to relevantní, popsat v příloze účetní závěrky záležitosti týkající se jejího nepřetržitého trvání a použití předpokladu nepřetržitého trvání při sestavení účetní závěrky, s výjimkou případů, kdy jednatel plánuje zrušení Společnosti nebo ukončení její činnosti, resp. kdy nemá jinou reálnou možnost než tak učinit.

#### ***Odповідnost auditora za audit účetní závěrky***

Naším cílem je získat přiměřenou jistotu, že účetní závěrka jako celek neobsahuje významnou (materiální) nesprávnost způsobenou podvodem nebo chybou a vydat zprávu auditora obsahující náš výrok. Přiměřená míra jistoty je velká míra jistoty, nicméně není zárukou, že audit provedený v souladu s výše uvedenými předpisy ve všech případech v účetní závěrce odhalí případnou existující významnou (materiální) nesprávnost. Nesprávnosti mohou vznikat v důsledku podvodů nebo chyb a považují se za významné (materiální), pokud lze reálně předpokládat, že by jednotlivě nebo v souhrnu mohly ovlivnit ekonomická rozhodnutí, která uživatelé účetní závěrky na jejím základě přijímou.

Při provádění auditu v souladu s výše uvedenými předpisy je naší povinností uplatňovat během celého auditu odborný úsudek a zachovávat profesní skepticismus. Dále je naší povinností:

- Identifikovat a vyhodnotit rizika významné (materiální) nesprávnosti účetní závěrky způsobené podvodem nebo chybou, navrhnout a provést auditorské postupy reagující na tato rizika a získat dostatečné a vhodné důkazní informace, abychom na jejich základě mohli vyjádřit výrok. Riziko, že neodhalíme významnou (materiální) nesprávnost, k níž došlo v důsledku podvodu, je větší než riziko neodhalení významné (materiální) nesprávnosti způsobené chybou, protože součástí podvodu mohou být tajné dohody, falšování, úmyslná opomenutí, nepravdivá prohlášení nebo obcházení vnitřních kontrol jednatel Společnosti.
- Seznámit se s vnitřním kontrolním systémem Společnosti relevantním pro audit v takovém rozsahu, abychom mohli navrhnout auditorské postupy vhodné s ohledem na dané okolnosti, nikoli abychom mohli vyjádřit názor na účinnost vnitřního kontrolního systému.
- Posoudit vhodnost použitých účetních pravidel, přiměřenost provedených účetních odhadů a informace, které v této souvislosti jednatel Společnosti uvedl v příloze účetní závěrky.
- Posoudit vhodnost použití předpokladu nepřetržitého trvání při sestavení účetní závěrky ředitelem a to, zda s ohledem na shromážděné důkazní informace existuje významná (materiální) nejistota vyplývající z událostí nebo podmínek, které mohou významně zpochybnit schopnost

společnosti trvat nepřetržitě. Jestliže dojdeme k závěru, že taková významná (materiální) nejistota existuje, je naší povinností upozornit v naší zprávě na informace uvedené v této souvislosti v příloze účetní závěrky, a pokud tyto informace nejsou dostatečné, vyjádřit modifikovaný výrok. Naše závěry týkající se schopnosti společnosti trvat nepřetržitě vycházejí z důkazních informací, které jsme získali do data naší zprávy. Nicméně budoucí události nebo podmínky mohou vést k tomu, že společnost ztratí schopnost trvat nepřetržitě.

- Vyhodnotit celkovou prezentaci, členění a obsah účetní závěrky, včetně přílohy, a dále to, zda účetní závěrka zobrazuje podkladové transakce a události způsobem, který vede k věrnému zobrazení.

Naší povinností je informovat jednatele Společnosti mimo jiné o plánovaném rozsahu a načasování auditu a o významných zjištěních, která jsme v jeho průběhu učinili, včetně zjištěných významných nedostatků ve vnitřním kontrolním systému.

V Ostravě dne 23. června 2023

**PROBIS Audit a.s.**  
Záměstní 1155/27  
710 00 Slezská Ostrava  
oprávnění KA ČR č. 617



**Ing. Václav Mareš, ACCA**  
auditor oprávnění KA ČR č. 2365  
člen správní rady

## Události po datu účetní závěrky

Inflace ani válka v Ukrajině neměly podstatný vliv na hospodaření sociálního podniku BOTUMY s.r.o.

Výroční zpráva za účetní období 2022 ze dne 21. 06. 2023  
Vyhotovila: Jaroslava Saidlová, statutární zástupkyně, jednatelka společnosti

Grafické zpracování: Mgr. Jana Lörinczová



**BOTUMY s.r.o.**

sídlo: Studentská 6202/17  
708 00 Ostrava-Poruba  
e-mail: [j.saidlova@botumy.cz](mailto:j.saidlova@botumy.cz)  
tel: 777 034 883

[www.botumy.cz](http://www.botumy.cz)



design by [www.janajan.cz](http://www.janajan.cz)